



## 第53期業績のご報告

平成26年4月1日から平成27年3月31日まで



神奈川県厚木市「アミュあつぎ」(当社施設総合管理業務受託物件)

株式会社 ハリマビステム

## ●株主のみなさまへ

株主のみなさまには、日頃から格別のご高配を賜り、厚く御礼申し上げます。  
第53期の業績のご報告にあたりまして、ごあいさつ申し上げます。

当期におけるわが国経済は、円安の進行や株価の上昇が継続するなか、政府の経済政策や日本銀行による金融政策の効果などを背景に緩やかな回復基調が続きましたが、消費税率上げ後の需要の持ち直しの鈍さなどもあり、不透明感のあるなかで推移しました。

ビルメンテナンス業界におきましては、顧客のインフラ整備の意識や省エネへの関心が高まる一方、景気動向や企業業績など先行きの状況を見極めつつあるものの、施設維持管理コストの削減意識は一段と強まっており、引き続き厳しい状況が続いております。

こうしたなか、当連結会計年度のハリマビステムグループは、主要三業務（清掃・設備管理・警備）の専門性と品質の向上、および人材育成をより一層強化する体制を整え、今までに増して顧客の多様化・高度化するニーズに応え、高品質なサービスを提供することで顧客との信頼関係を強化し、併せて顧客の立場に立った提案営業を積極的に展開するなど、業容拡大に取り組んでまいりました。

今後の経営環境の見通しにつきましては、景気回復傾向は持続するものと期待されますが、家計所得への波及効果を見極める必要があることなどから、個人消費の回復をともなう景気の本格上昇に繋がるかどうかはなお注視すべき状況と思われま

す。  
ビルメンテナンス業界におきましても、既存物件については、顧客のコスト削減を目的とした契約価格の見直し・仕様変更の動きが継続し、新規物件の受注についても同業者間の受注競争が激化するなど、厳しい状況が続くものと予想されます。

ハリマビステムグループは、永年にわたり培ってきた専門技術を背景に顧客満足度の向上につながるソリューション営業や清掃・設備業務などの中核事業分野に加え、PFI事業・指定管理者業務をはじめとしたPPP分野、およびプロパティマネジメント業務などの関連事業分野に対し、バランス良く積極的に営業展開することにより、業務拡大を図ってまいります。

また、マーケット変化、お客様の求める品質と多様化するニーズに的確に対応する業務体制を構築するため、専門技術の更なる追求、品質管理の強化を図るとともに、社内業務プロセスの見直しやITシステムの有効活用により業務効率向上を図り、高品質サービスの提供および収益構造の改善を実践してまいります。さらに、従来から取り組んでおります省エネルギーおよび地球温暖化防止に関する提案などの環境活動をより一層推進し、社会に貢献してまいります。

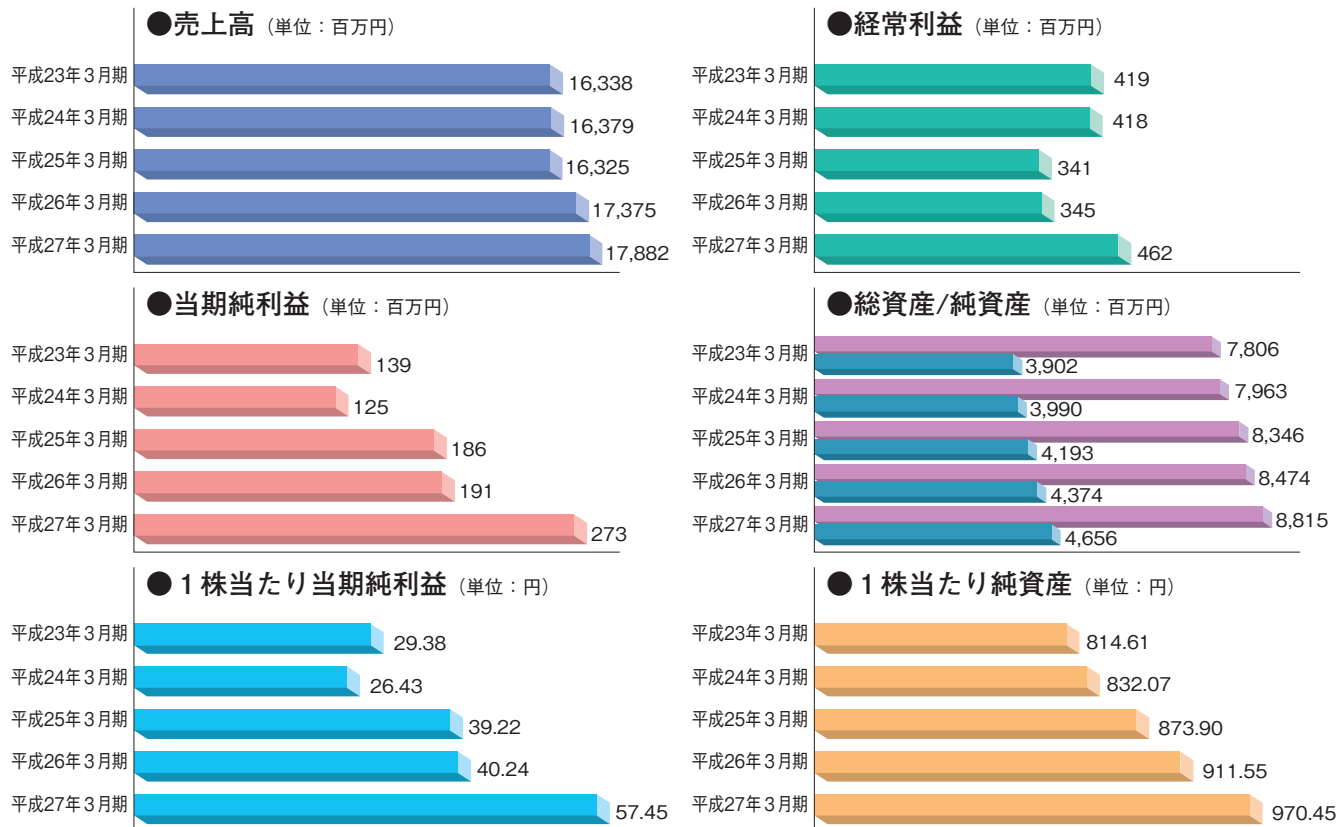
株主のみなさまにおかれましては、引き続き変わらぬご支援、ご鞭撻を賜りますようお願い申し上げます。

平成27年6月



代表取締役社長 鴻 義久

## 連結業績ハイライト



## 連結業績の概況

当連結会計年度の業績は、建築物総合サービス事業につきましては、今年度に獲得した新規案件の売上寄与などにより、売上高は前年度比5億44百万円(3.2%)増加の176億34百万円となりました。

その他の事業につきましては、ホテル業からの撤退により売上は減少し、売上高は前年度比37百万円(13.2%)減少の2億48百万円となりました。

以上の結果、連結売上高合計は、前年度比5億6百万円(2.9%)増加の178億82百万円となりました。利益につきましては、経常利益は、前年度比1億17百万円(34.0%)増加の4億62百万円となり、当期純利益は、前年度比81百万円(42.7%)増加の2億73百万円となりました。

# B stemの事業紹介

ビルメンテナンス業界は、2万を超える業者が乱立し、そのほとんどが清掃、設備管理、保安警備など個々の業務を専業とする中小の事業者であります。そのなかにあつて、ハリマビシステムは、オフィスビルをはじめ官公庁・学校・病院・ホテル・マンションなどあらゆる建物をトータルで管理する総合ビルメンテナンス企業として着実にその地位を築いてまいりました。

ハリマビシステムグループの主力事業は、以下のとおりであります。

- 清掃管理業務
- 設備の監視・運転を行う設備運転管理業務
- 警備・保安業務
- 設備保守点検・工事営繕業務・環境衛生管理業務
- ホテル客室整備などの各種サービス業務
- 居宅介護サービス業
- 建設・不動産に関連する業務全般

また、近年では永年にわたり培ってまいりました企画提案力を活かし、従来のビルメンテナンス業務にとどまらないPFI事業（民間資金等の活用による公共施設整備事業）や指定管理者業務、プロパティマネジメント業務（PM・総合的ビル運営管理）等の関連分野へ展開し、業容拡大をすすめております。特に管理運営が長期にわたるPFI事業は、受託物件数が業界トップレベルとなっており、今や事業の柱の1つとなっております。

## 総合ビル メンテナンス

### 清掃管理業務

- 建物内日常清掃
- 建物内床面洗浄
- カーペットクリーニング
- 窓ガラス清掃
- 照明器具清掃
- 外壁洗浄

### 設備運転管理業務

- 電気設備監視・運転管理
- 機械設備監視・運転管理
- 24時間監視緊急対応  
(ビル管理システム)

### 警備・保安業務

- 受付業務
- 出入管理業務
- 巡回点検業務
- 監視業務
- 開閉館業務
- 緊急事態対応業務
- 駐車場管理業務

### 設備保守点検・工事営繕業務・ 環境衛生管理業務

- 設備・環境衛生法定点検検査
- 給排水設備点検・工事営繕
- 冷暖房・空調設備点検・工事営繕
- 建築設備点検・工事営繕
- 電気設備点検・工事営繕
- 消防設備点検・工事営繕

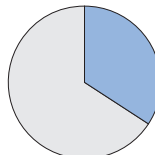
### その他サービス業務

- ホテル客室整備業務
- 電話交換・受付案内

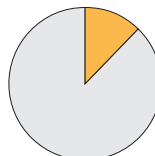
### その他の事業

- 居宅介護サービス
- トナー販売
- 不動産賃貸

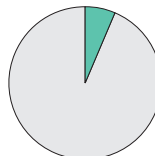
第53期連結  
(平成27年3月期)



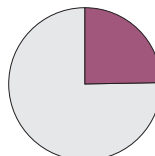
清掃管理業務  
**34.4%**  
6,156 (百万円)



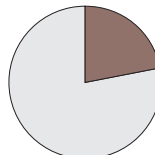
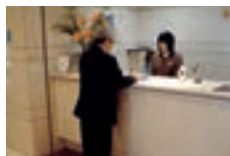
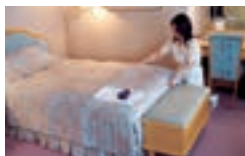
設備運転管理業務  
**12.4%**  
2,215 (百万円)



警備・保安業務  
**6.6%**  
1,177 (百万円)



設備保守点検・  
工事営繕業務・  
環境衛生管理業務  
**25.0%**  
4,470 (百万円)



その他  
**21.6%**  
3,862 (百万円)

## 連結貸借対照表

(単位：千円)

| 科 目           | 前連結会計年度<br>(平成26年3月31日) | 当連結会計年度<br>(平成27年3月31日) | 科 目            | 前連結会計年度<br>(平成26年3月31日) | 当連結会計年度<br>(平成27年3月31日) |
|---------------|-------------------------|-------------------------|----------------|-------------------------|-------------------------|
| <b>(資産の部)</b> |                         |                         | <b>(負債の部)</b>  |                         |                         |
| 流動資産          | 4,762,519               | 5,444,695               | 流動負債           | 3,181,964               | 3,258,735               |
| 現金及び預金        | 1,674,122               | 2,340,901               | 買掛金            | 831,503                 | 827,113                 |
| 受取手形及び売掛金     | 2,709,624               | 2,769,247               | 短期借入金          | 907,560                 | 815,600                 |
| 未成業務支出金       | 9,391                   | 16,494                  | 未払法人税等         | 140,320                 | 62,176                  |
| 貯蔵品           | 51,394                  | 39,894                  | 賞与引当金          | 191,572                 | 183,749                 |
| 繰延税金資産        | 105,197                 | 98,374                  | 受注損失引当金        | 15,106                  | 22,020                  |
| その他           | 212,789                 | 180,052                 | その他            | 1,095,902               | 1,348,076               |
| 貸倒引当金         | —                       | △ 269                   | 固定負債           | 917,700                 | 900,247                 |
| 固定資産          | 3,711,719               | 3,371,154               | 長期借入金          | 443,800                 | 379,200                 |
| 有形固定資産        | 1,147,579               | 1,143,150               | リース債務          | 38,534                  | 78,769                  |
| 建物及び構築物       | 546,574                 | 539,755                 | 退職給付に係る負債      | 280,899                 | 286,270                 |
| 土地            | 574,192                 | 546,589                 | 役員退職慰労引当金      | 89,715                  | 89,715                  |
| その他           | 26,812                  | 56,805                  | その他            | 64,750                  | 66,291                  |
| 無形固定資産        | 71,838                  | 109,136                 | 負債合計           | 4,099,664               | 4,158,983               |
| 投資その他の資産      | 2,492,301               | 2,118,867               | <b>(純資産の部)</b> |                         |                         |
| 投資有価証券        | 582,899                 | 648,217                 | 株主資本           | 4,269,681               | 4,494,750               |
| 長期貸付金         | 177,410                 | 158,418                 | 資本金            | 654,460                 | 654,460                 |
| 保険積立金         | 1,022,333               | 762,490                 | 資本剰余金          | 635,900                 | 635,900                 |
| 差入保証金         | 348,721                 | 157,726                 | 利益剰余金          | 2,997,368               | 3,223,016               |
| 繰延税金資産        | 84,513                  | 53,508                  | 自己株式           | △ 18,047                | △ 18,625                |
| その他           | 340,234                 | 404,355                 | その他の包括利益累計額    | 65,451                  | 119,075                 |
| 貸倒引当金         | △ 63,811                | △ 65,849                | その他有価証券評価差額金   | 43,081                  | 82,683                  |
| 資産合計          | 8,474,239               | 8,815,849               | 為替換算調整勘定       | 23,467                  | 37,198                  |
|               |                         |                         | 退職給付に係る調整累計額   | △ 1,096                 | △ 807                   |
|               |                         |                         | 少数株主持分         | 39,440                  | 43,040                  |
|               |                         |                         | 純資産合計          | 4,374,574               | 4,656,866               |
|               |                         |                         | 負債純資産合計        | 8,474,239               | 8,815,849               |



## 連結損益計算書

(単位：千円)

| 科目             | 前連結会計年度<br>(自平成25年4月1日<br>至平成26年3月31日) | 当連結会計年度<br>(自平成26年4月1日<br>至平成27年3月31日) |
|----------------|--|--|
| 売上高            | 17,375,715                             | 17,882,532                             |
| 売上原価           | 15,143,647                             | 15,755,314                             |
| 売上総利益          | 2,232,067                              | 2,127,218                              |
| 販売費及び一般管理費     | 1,989,564                              | 1,847,769                              |
| 営業利益           | 242,503                                | 279,448                                |
| 営業外収益          | 120,749                                | 202,368                                |
| 営業外費用          | 17,839                                 | 18,982                                 |
| 経常利益           | 345,412                                | 462,834                                |
| 特別利益           | 68,044                                 | 3,763                                  |
| 特別損失           | —                                      | 26,024                                 |
| 税金等調整前当期純利益    | 413,457                                | 440,573                                |
| 法人税、住民税及び事業税   | 202,178                                | 141,128                                |
| 法人税等調整額        | 15,169                                 | 22,640                                 |
| 少数株主損益調整前当期純利益 | 196,109                                | 276,804                                |
| 少数株主利益         | 4,711                                  | 3,599                                  |
| 当期純利益          | 191,398                                | 273,204                                |

## 連結キャッシュ・フロー計算書

(単位：千円)

| 科目                  | 前連結会計年度<br>(自平成25年4月1日<br>至平成26年3月31日) | 当連結会計年度<br>(自平成26年4月1日<br>至平成27年3月31日) |
|---------------------|--|--|
| 営業活動によるキャッシュ・フロー    | 100,463                                | 376,421                                |
| 投資活動によるキャッシュ・フロー    | 3,002                                  | 236,424                                |
| 財務活動によるキャッシュ・フロー    | △ 273,109                              | △ 240,548                              |
| 現金及び現金同等物に係る換算差額    | 4,091                                  | 2,536                                  |
| 現金及び現金同等物の増減額(△は減少) | △ 165,552                              | 374,835                                |
| 現金及び現金同等物の期首残高      | 1,512,119                              | 1,346,566                              |
| 現金及び現金同等物の期末残高      | 1,346,566                              | 1,721,401                              |

## 連結包括利益計算書

(単位：千円)

| 科目               | 前連結会計年度<br>(自平成25年4月1日<br>至平成26年3月31日) | 当連結会計年度<br>(自平成26年4月1日<br>至平成27年3月31日) |
|------------------|--|--|
| 少数株主損益調整前当期純利益   | 196,109                                | 276,804                                |
| その他有価証券評価差額金     | 12,427                                 | 39,602                                 |
| 退職給付に係る調整額       | —                                      | 289                                    |
| 持分法適用会社に対する持分相当額 | 22,239                                 | 13,731                                 |
| 包括利益             | 230,776                                | 330,428                                |

## 連結株主資本等変動計算書

当連結会計年度(自平成26年4月1日至平成27年3月31日)

(単位：千円)

|                     | 株主資本    |         |           |          |            | その他の包括利益累計額          |              |                      |                       |        | 少数株主<br>持分 | 純資産<br>合計 |
|---------------------|---------|---------|-----------|----------|------------|----------------------|--------------|----------------------|-----------------------|--------|------------|-----------|
|                     | 資本金     | 資本剰余金   | 利益剰余金     | 自己株式     | 株主資本<br>合計 | その他有<br>価証券<br>評価差額金 | 為替換算<br>調整勘定 | 退職給付<br>に係る<br>調整累計額 | その他の包括<br>利益累計額<br>合計 |        |            |           |
| 当期首残高               | 654,460 | 635,900 | 2,997,368 | △ 18,047 | 4,269,681  | 43,081               | 23,467       | △ 1,096              | 65,451                | 39,440 | 4,374,574  |           |
| 会計方針の変更による累積的影響額    |         |         | 0         |          | 0          |                      |              |                      |                       |        | 0          |           |
| 会計方針の変更を反映した当期首残高   | 654,460 | 635,900 | 2,997,368 | △ 18,047 | 4,269,681  | 43,081               | 23,467       | △ 1,096              | 65,451                | 39,440 | 4,374,574  |           |
| 当期変動額               |         |         |           |          |            |                      |              |                      |                       |        |            |           |
| 剰余金の配当              |         |         | △ 47,556  |          | △ 47,556   |                      |              |                      |                       |        | △ 47,556   |           |
| 当期純利益               |         |         | 273,204   |          | 273,204    |                      |              |                      |                       |        | 273,204    |           |
| 自己株式の取得             |         |         |           | △ 578    | △ 578      |                      |              |                      |                       |        | △ 578      |           |
| 株主資本以外の項目の当期変動額(純額) |         |         |           |          |            | 39,602               | 13,731       | 289                  | 53,623                | 3,599  | 57,223     |           |
| 当期変動額合計             | —       | —       | 225,648   | △ 578    | 225,069    | 39,602               | 13,731       | 289                  | 53,623                | 3,599  | 282,292    |           |
| 当期末残高               | 654,460 | 635,900 | 3,223,016 | △ 18,625 | 4,494,750  | 82,683               | 37,198       | △ 807                | 119,075               | 43,040 | 4,656,866  |           |

## 貸借対照表

(単位：千円)

| 科目        | 前事業年度<br>(平成26年3月31日) | 当事業年度<br>(平成27年3月31日) |
|-----------|-----------------------|-----------------------|
| (資産の部)    |                       |                       |
| 流動資産      | 4,454,994             | 5,087,099             |
| 現金及び預金    | 1,416,674             | 2,036,160             |
| 受取手形・売掛金  | 2,632,296             | 2,689,672             |
| その他の      | 406,023               | 361,266               |
| 固定資産      | 3,708,725             | 3,338,474             |
| 有形固定資産    | 1,078,137             | 1,080,378             |
| 建物・構築物    | 516,659               | 515,185               |
| 土地        | 538,806               | 511,203               |
| その他の      | 22,672                | 53,988                |
| 無形固定資産    | 55,678                | 104,687               |
| 投資その他の資産  | 2,574,909             | 2,153,409             |
| 投資有価証券    | 416,191               | 466,353               |
| 関係会社株式    | 311,200               | 311,200               |
| 保険積立金     | 1,018,418             | 761,862               |
| 差入保証金     | 330,372               | 139,467               |
| その他の      | 498,726               | 474,525               |
| 資産合計      | 8,163,719             | 8,425,573             |
| (負債の部)    |                       |                       |
| 流動負債      | 3,068,246             | 3,134,269             |
| 買掛金       | 809,228               | 802,217               |
| 短期借入金     | 907,560               | 815,600               |
| 賞与引当金     | 183,418               | 175,398               |
| その他の      | 1,168,040             | 1,341,053             |
| 固定負債      | 985,189               | 971,126               |
| 長期借入金     | 538,800               | 474,200               |
| 退職給付引当金   | 273,413               | 281,073               |
| 役員退職慰労引当金 | 89,715                | 89,715                |
| その他の      | 83,259                | 126,136               |
| 負債合計      | 4,053,436             | 4,105,395             |
| (純資産の部)   |                       |                       |
| 株主資本      | 4,070,149             | 4,240,572             |
| 資本金       | 654,460               | 654,460               |
| 資本剰余金     | 635,900               | 635,900               |
| 利益剰余金     | 2,797,836             | 2,968,838             |
| 自己株式      | △ 18,047              | △ 18,625              |
| 評価・換算差額等  | 40,134                | 79,605                |
| 純資産合計     | 4,110,283             | 4,320,178             |
| 負債純資産合計   | 8,163,719             | 8,425,573             |

## 損益計算書

(単位：千円)

| 科目           | 前事業年度<br>(自平成25年4月1日<br>至平成26年3月31日) | 当事業年度<br>(自平成26年4月1日<br>至平成27年3月31日) |
|--------------|--------------------------------------|--------------------------------------|
| 売上高          | 16,256,489                           | 16,787,946                           |
| 売上原価         | 14,330,381                           | 14,935,248                           |
| 売上総利益        | 1,926,108                            | 1,852,697                            |
| 販売費及び一般管理費   | 1,707,083                            | 1,607,710                            |
| 営業利益         | 219,024                              | 244,987                              |
| 営業外収益        | 87,539                               | 164,444                              |
| 受取利息・配当金     | 32,537                               | 18,908                               |
| その他          | 55,002                               | 145,535                              |
| 営業外費用        | 17,172                               | 20,542                               |
| 支払利息         | 15,249                               | 13,237                               |
| その他          | 1,923                                | 7,305                                |
| 経常利益         | 289,391                              | 388,889                              |
| 特別利益         | 67,996                               | 3,333                                |
| 固定資産売却益      | 66,996                               | 3,333                                |
| 投資有価証券売却益    | 1,000                                | —                                    |
| 特別損失         | —                                    | 25,975                               |
| 固定資産売却損      | —                                    | 25,975                               |
| 税引前当期純利益     | 357,388                              | 366,247                              |
| 法人税、住民税及び事業税 | 183,817                              | 124,771                              |
| 法人税等調整額      | 14,889                               | 22,917                               |
| 当期純利益        | 158,680                              | 218,558                              |



# T O P I C S

## ■PPP事業へ積極的に取組みます。

PPPは、公共（Public）と民間（Private）が共同（Partnership）して安定した公共サービスを提供する事業手法です。

既に多数の実績をもつPFI事業や指定管理者のほか、公共施設等運営権（コンセッション）や定期借地権手法、公募型プロポーザル事業など新しい事業手法にも維持管理・運営企業として、事業の安定的な推進の一翼を担うべく積極的に取組んでまいります。

昨年4月には、厚木市の新たなランドマークであるアミュあつぎ（様々なショップや映画館、厚木市が提供する公共施設など、多彩なフロアからなる複合施設）の施設総合管理業務を受託いたしました。

（表紙の写真がアミュあつぎの外観です。）

## ■『霞の打ち水2014』が開催されました。

日本の伝統的な涼気を取る手法である「打ち水」が昨年8月に当社がPFI事業として受託する霞が関コモンゲート（中央合同庁舎第7号館）の霞テラス（中央広場）にて開催されました。

5年目を迎えたイベントは、57団体、約360名の参加があり消費期限が切れた非常用備蓄水 約3,600リットルを撒き最大で3.7℃温度が下がりました。今後も霞が関コモンゲートでは、地域密着のイベントを計画しており、一般の方の参加も可能なようです。



## 会社の概況

(平成27年3月31日現在)

設立年月日 昭和36年10月6日  
資本金 654,460,000円  
従業員数 4,297名  
(パート社員3,070名、出向者23名を含んでおります。)

営業目的・清掃業務  
・設備保守管理業務  
・警備・保安管理業務  
・機械設備保守点検業務  
・環境衛生管理業務  
・マンション管理業務  
・サービス業務、その他

### 許認可・免許・登録

建築物環境衛生総合管理業  
建築物飲料水貯水槽清掃業  
建築物ねずみこん虫等防除業  
警備業  
建設業

宅地建物取引業  
一般労働者派遣業  
消防設備業  
医療関連サービスマーク  
ISO9001登録  
ISO14001登録  
ISO27001登録

### 主な事業所

|        |                               |                       |
|--------|-------------------------------|-----------------------|
| 本社     | 〒220-8116 横浜市西区みなとみらい二丁目2番1号  | TEL 045-224-3550 (代表) |
| 東京支店   | 〒111-0053 東京都台東区浅草橋五丁目20番8号   | TEL 03-5820-5300 (代表) |
| 港支店    | 〒105-0003 東京都港区西新橋二丁目17番2号    | TEL 03-6721-5453      |
| 千葉支店   | 〒260-0027 千葉市中央区新田町4番22号      | TEL 043-243-3881      |
| 埼玉支店   | 〒330-0802 さいたま市大宮区宮町一丁目114番地1 | TEL 048-871-8216      |
| 名古屋営業所 | 〒460-0002 名古屋市中区丸の内三丁目20番17号  | TEL 052-955-5266      |
| 静岡営業所  | 〒413-0005 静岡県熱海市春日町6番22号      | TEL 0557-85-1589      |
| 相模原営業所 | 〒252-0231 相模原市中央区相模原三丁目7番9号   | TEL 042-753-3609      |
| 足立営業所  | 〒120-0037 東京都足立区千住河原町2番14号    | TEL 03-3870-2674      |

### 主な子会社

| 名称            | 資本金   | 出資比率 | 主要な事業内容     |
|---------------|-------|------|-------------|
| 株式会社ビステム・クリーン | 100万円 | 100% | 建物定期清掃業     |
| 株式会社クリーンメイド   | 200万円 | 100% | 居宅介護サービス業   |
| 共和防災設備株式会社    | 100万円 | 100% | 消防設備点検業     |
| 株式会社関東消防機材    | 150万円 | 100% | 消防設備点検業     |
| エヌケー建物管理株式会社  | 100万円 | 70%  | マンション・ビル管理業 |

### 持分法適用会社

上海陸家嘴貝思特物業管理有限公司 (建物管理業)  
上海環月物業管理有限公司 (建物管理業)  
株式会社モマ神奈川パートナーズ (注)  
墨田コートハウスサービス株式会社 (注)  
はるひ野コミュニティサービス株式会社 (注)

グリーンファシリティーズ瀬谷株式会社 (注)  
調和小学校市民サービス株式会社 (注)  
駒場オープンラボPFI株式会社 (注)  
株式会社多摩オールフラッツ (注)  
アートプレックス戸塚株式会社 (注)  
(注) PFI事業におけるSPC (特別目的会社) であります。

## 株式の概況

(平成27年3月31日現在)

|          |             |
|----------|-------------|
| 発行可能株式総数 | 13,000,000株 |
| 発行済株式総数  | 4,812,247株  |
| 株主数      | 484名        |
| 大株主      |             |

| 株主名            | 持株数(千株) | 出資比率(%) |
|----------------|---------|---------|
| 有限会社おとり        | 1,023   | 21.27   |
| 従業員持株会         | 302     | 6.29    |
| 松本典文           | 283     | 5.88    |
| 有限会社ティ・ビー・エス興産 | 234     | 4.86    |
| 日本土地建物株式会社     | 184     | 3.82    |
| 株式会社みずほ銀行      | 180     | 3.75    |
| 鴻義久            | 170     | 3.53    |
| 三菱UFJ信託銀行株式会社  | 126     | 2.63    |
| 株式会社横浜銀行       | 123     | 2.57    |
| 田代登公           | 116     | 2.42    |

## 役員

(平成27年6月26日現在)

### ●取締役

|         |         |     |    |         |
|---------|---------|-----|----|---------|
| 代表取締役社長 | 鴻 義 久   | 取締役 | 役員 | 山口 勝 一  |
| 取締役     | 鈴木 久 美  | 取締役 | 役員 | 松 谷 浩 幸 |
| 取締役     | 熊 谷 正 弘 | 取締役 | ※  | 布 施 明 正 |

※布施明正は、社外取締役であります。

### ●監査役

|       |           |     |   |         |
|-------|-----------|-----|---|---------|
| 常勤監査役 | 本 橋 孝     | 監査役 | ※ | 小 石 良 治 |
| 監査役   | ※ 朝 日 寛 明 | 監査役 | ※ | 佐 藤 爲 昭 |

※朝日寛明、小石良治及び佐藤爲昭は、社外監査役であります。

### ●執行役員

|        |         |      |         |
|--------|---------|------|---------|
| 常務執行役員 | 鴻 義 典   | 執行役員 | 小林 孝 明  |
| 執行役員   | 関 口 達 也 | 執行役員 | 川 崎 竜 哉 |
| 執行役員   | 濱 口 正 人 | 執行役員 | 草 野 厚 生 |
| 執行役員   | 阪 本 智 紀 | 執行役員 | 宮 田 吾 郎 |

## 株主メモ

- |                              |   |
|------------------------------|---|
| 1. 事業年度                      | 毎年4月1日から翌年3月31日までの1年  |
| 2. 定時株主総会                    | 6月下旬  |
| 3. 同総会議決権行使基準日               | 3月31日   |
| 4. 期末配当金支払基準日                | 3月31日   |
| 5. 中間配当金支払基準日                | 9月30日   |
| 6. 公告の方法                     | 電子公告により行います。<br>ただし、やむを得ない事由により、電子公告による<br>ことができない場合は、日本経済新聞に掲載いたします。<br>公告掲載 URL：http://www.bstem.co.jp/<br>当社の貸借対照表、損益計算書等につきましては、金融商品取引法に基<br>づく有価証券報告書等の開示書類に関する電子開示システム（EDINET）<br>にてご覧いただけます。（http://disclosure.edinet-fsa.go.jp/）<br>EDINET コード：E04944 |
| 7. 株主名簿管理人および<br>特別口座の口座管理機関 | 三菱UFJ 信託銀行株式会社  |
| 8. 同 連 絡 先                   | 三菱UFJ 信託銀行株式会社 証券代行部<br>〒137-8081 東京都江東区東砂七丁目10番11号<br>電話 0120-232-711（フリーダイヤル）   |

### （ご注意）

1. 株主様の住所変更、買取請求、配当金の振込指定、その他各種お手続きにつきましては、原則、口座を開設されている口座管理機関（証券会社等）で承ることとなっております。口座を開設されている証券会社等にお問い合わせください。株主名簿管理人（三菱UFJ 信託銀行）ではお取り扱いできませんのでご注意ください。
2. 特別口座に記録された株式に関する各種お手続きにつきましては、三菱UFJ 信託銀行が口座管理機関となっておりますので、上記特別口座の口座管理機関（三菱UFJ 信託銀行）にお問合せください。なお、三菱UFJ 信託銀行全国各支店にてもお取次ぎいたします。
3. 未受領の配当金につきましては、三菱UFJ 信託銀行本支店でお支払いいたします。



株式会社ハリマビシステム

〒220-8116 横浜市西区みなとみらい二丁目2番1号  
横浜ランドマークタワー

TEL 045-224-3550(代)

ホームページで決算短信等の最新情報をご覧いただけます。

<http://www.bstem.co.jp/>

